

广东省博物馆

Appealing to Nose

鼻尖上的喜悦

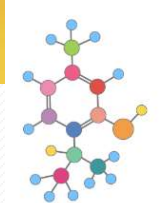
嗅觉的秘密与香文化
Secrets of Smell and Culture in Fragrance



2018.09.27 - 2019.03.03

广东省博物馆 三楼 展厅二

Guangdong Museum, 3rd Floor, Exhibition Hall 2



嗅觉是一种由感官感受的知觉。它由两套感觉系统参与，即嗅神经系统和鼻三叉神经系统。嗅觉和味觉会整合和互相作用。嗅觉是外激素通讯实现的前提。

嗅觉的受器位于鼻腔上方的鼻黏膜上，其中包含了支持功能的皮膜细胞和特化的嗅细胞。

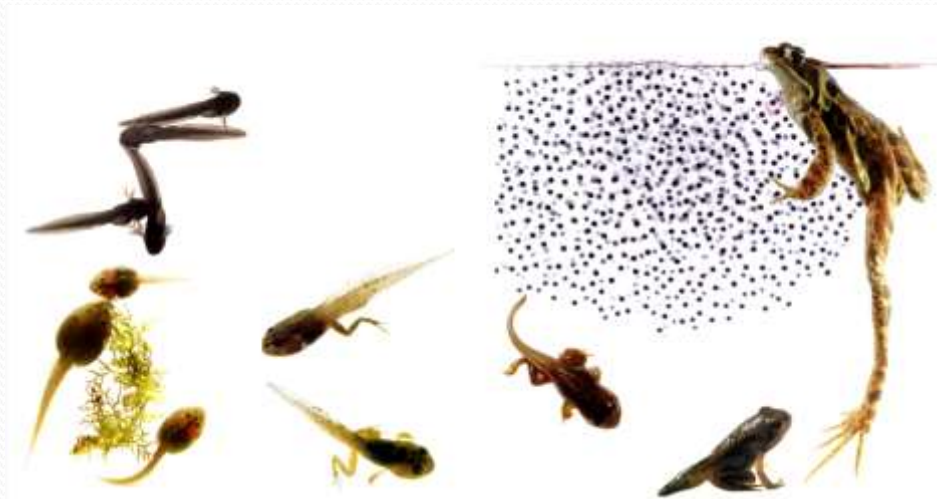
嗅觉是一种远感，即是说它是通过长距离感受化学刺激的感觉。相比较而言，味觉是一种近感。





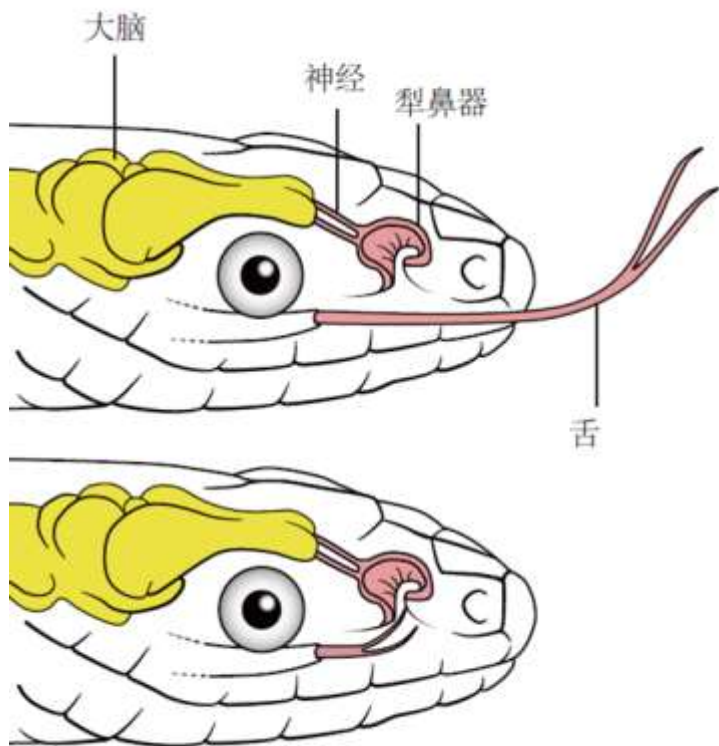
揭秘嗅觉





揭秘嗅觉

动物的嗅觉



动物的嗅觉







水生动物的嗅觉

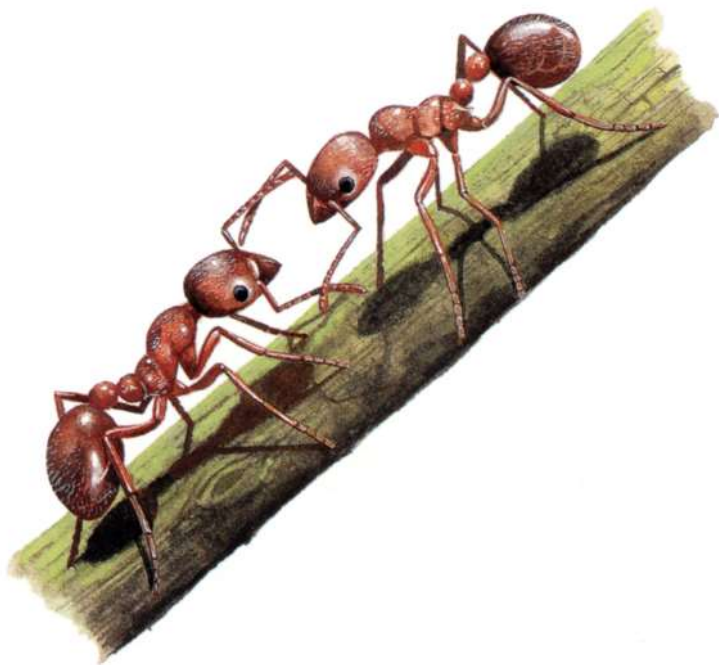


水生动物的嗅觉

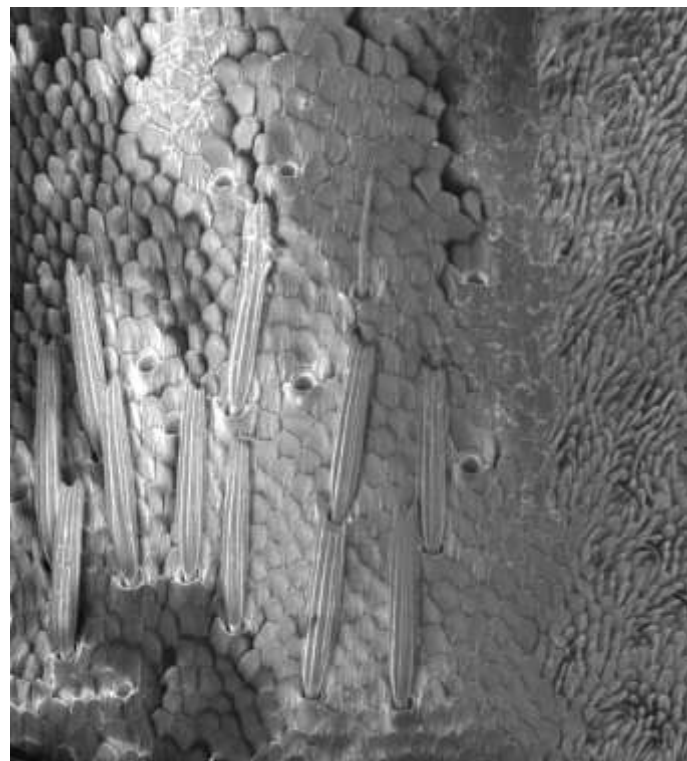
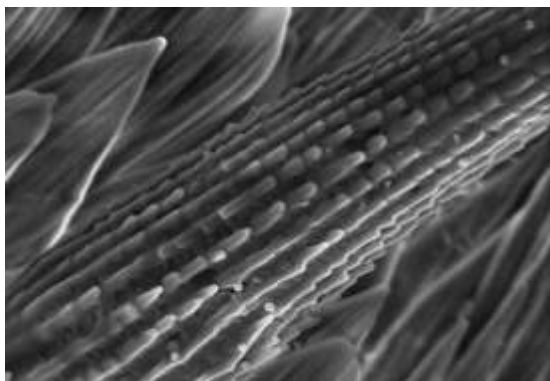
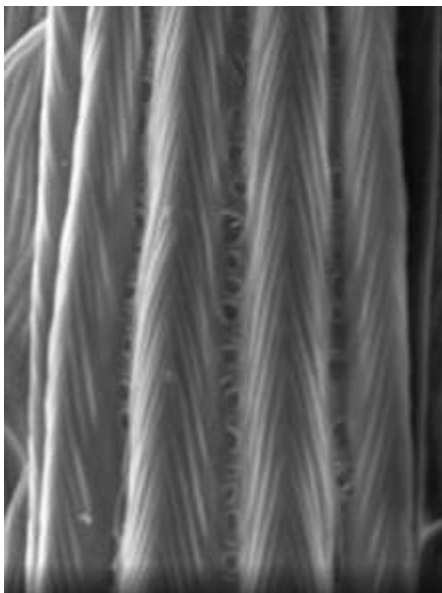




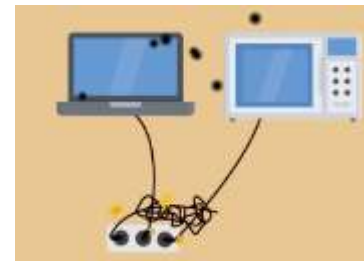
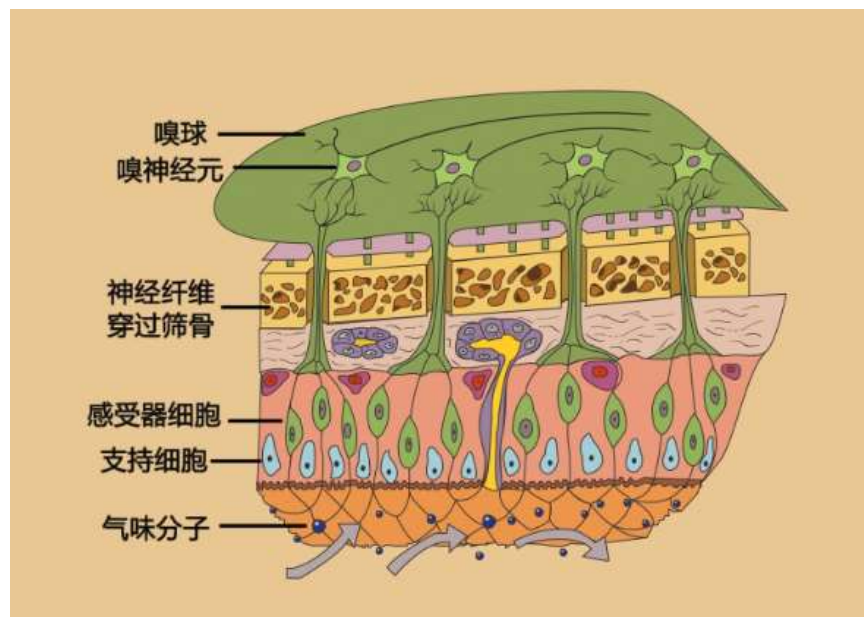
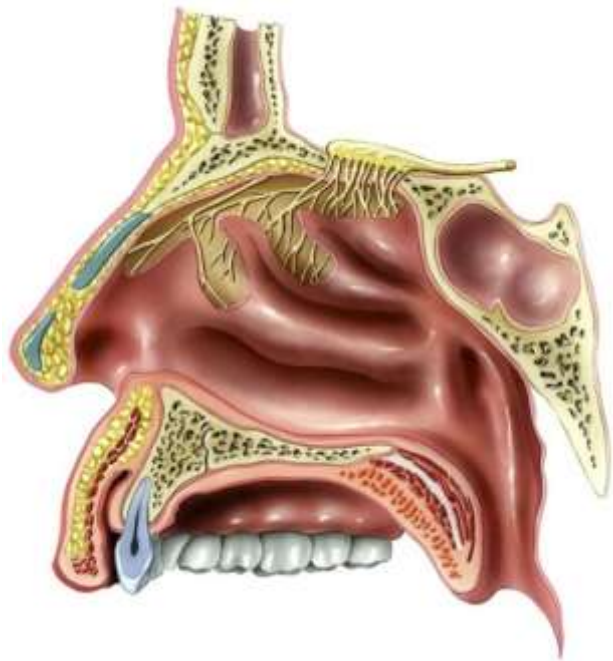
昆虫的嗅觉

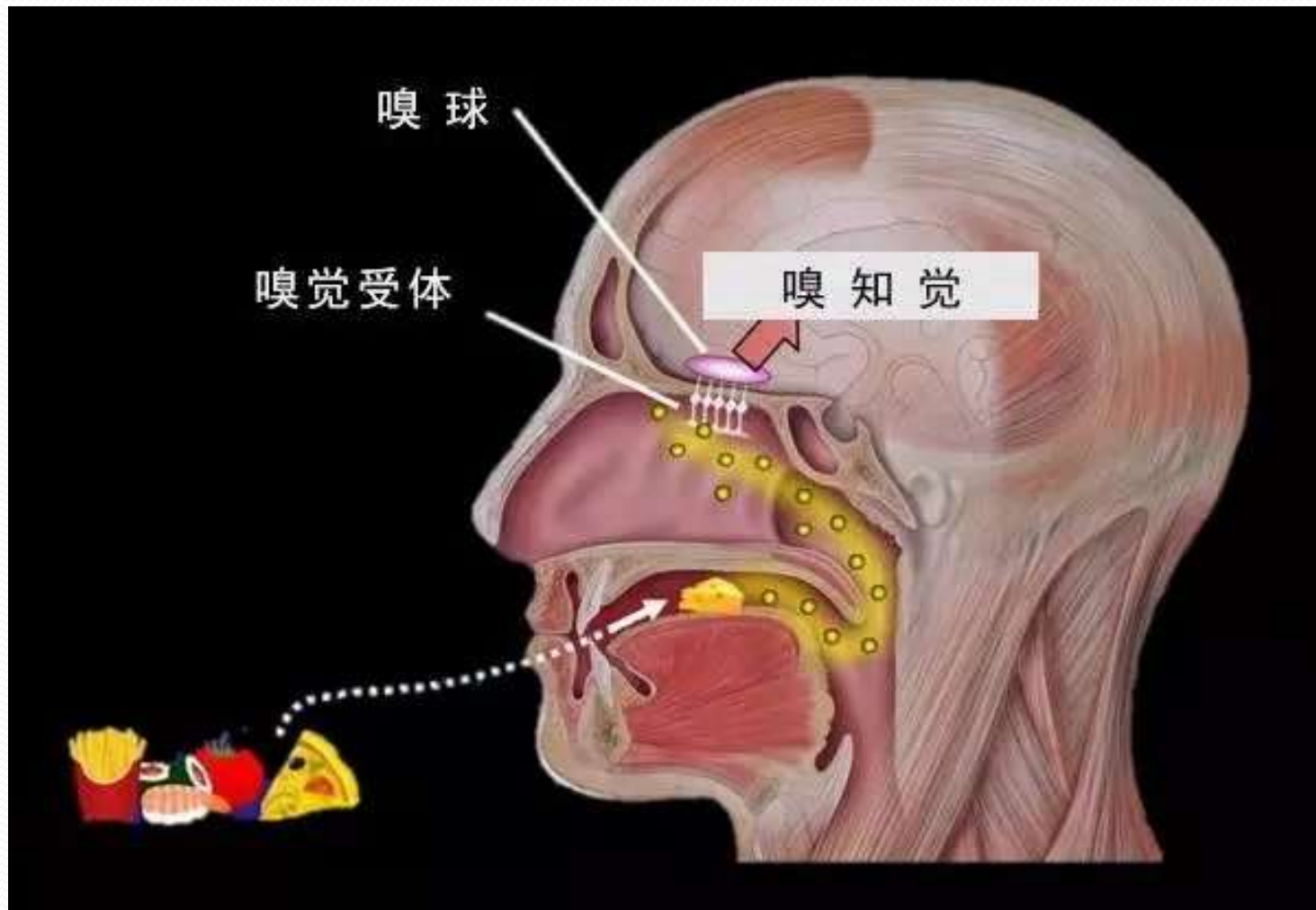


大紫蛱蝶触角电镜扫描照片



人的嗅觉



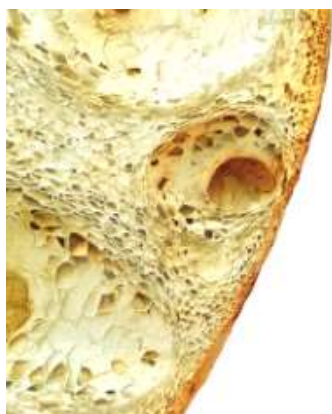




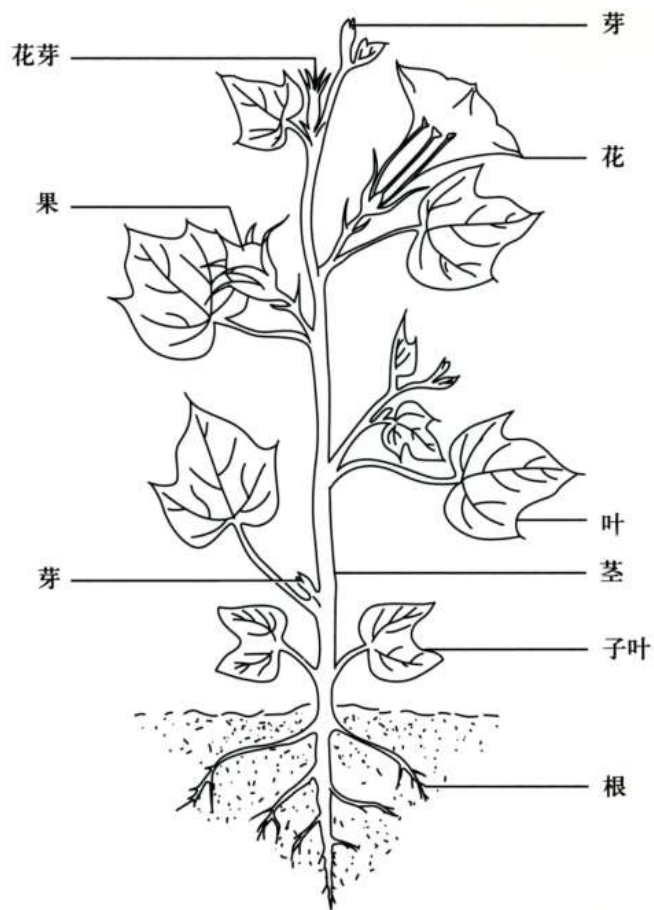
人的嗅觉



众里寻香



探究来源



土沉香（白木香）

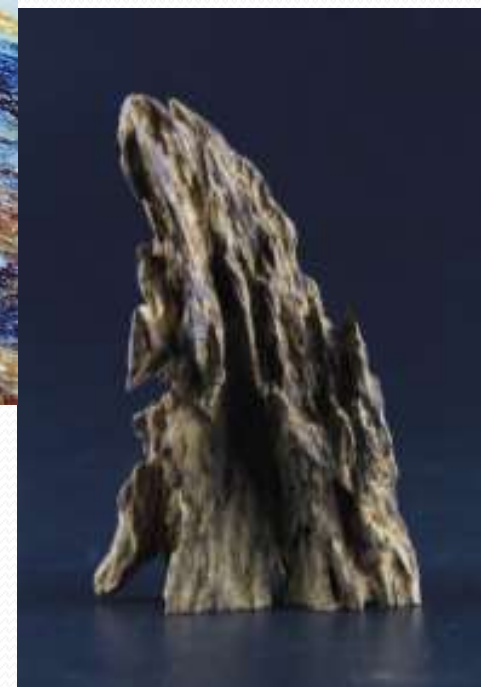
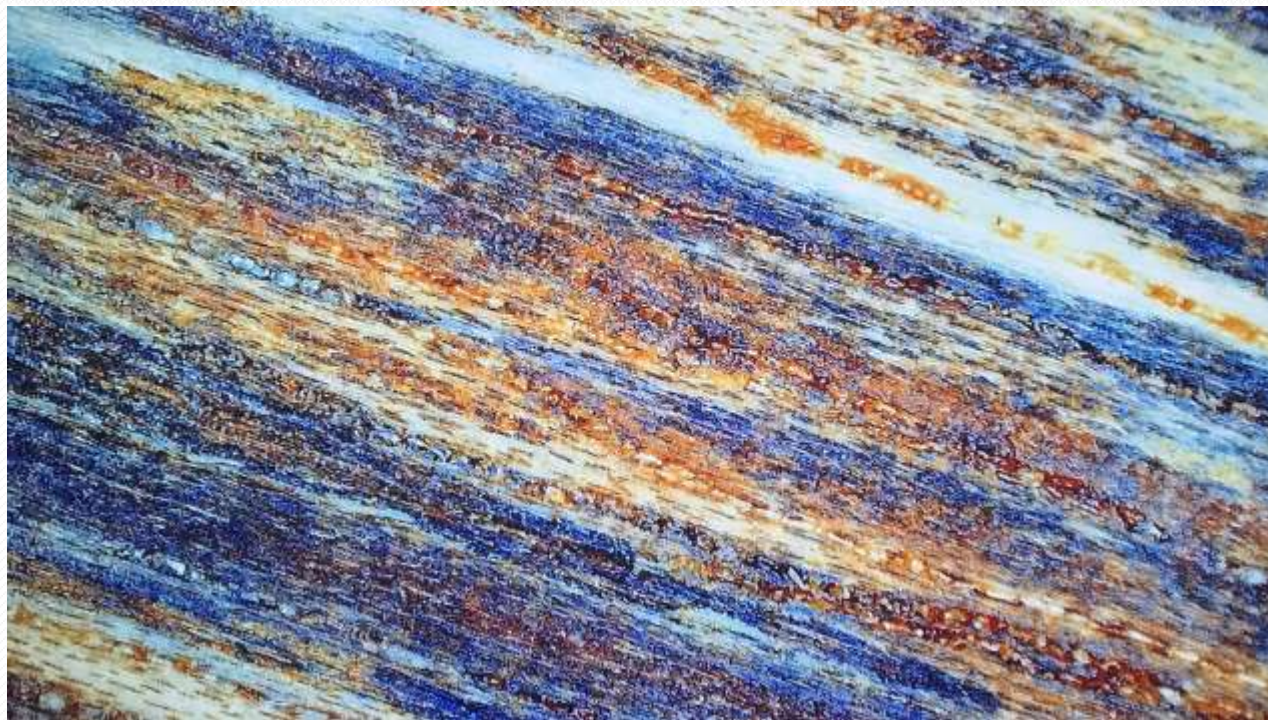


人工种植的白木香苗

沉香

熟结、生结、脱落、虫漏





越南芽庄沉水奇楠摆件



降香



檀香



树脂类：卡氏乳香、苏合香、没药、云南松、越南安息香

全草类：广藿香、藿香、灵香草、薄荷、佩兰、地笋

根及根茎类：水菖蒲、石菖蒲、白芷、杭白芷、甘松、匙叶甘松、云木香、莎草、温郁金

果实和种子类：八角茴香、荜茇、山鸡椒、草豆蔻、草果、橘、白豆蔻、佛手、胡椒、花椒、柚、茴香

动物香类：麝香和龙涎香。产麝香的动物是林麝、马麝和原麝

加工品类：樟脑和龙脑香

树脂类

没药



苏合香



乳香



根和根茎

白芷 (芳草)

玄参 (玄台香)

莎草 (雀头香)



根和根茎

兰陵美酒郁金香，玉碗盛来琥珀光。
但使主人能醉客，不知何处是他乡。

温郁金



姜黄



莪术



果实和种子

花椒



茴香



八角



果实和种子

丁香 (鸡舌香、丁子香)



化州柚 (化橘红)



全草

薄荷



紫苏



广藿香



迷迭香



花

梔子



玉兰



铃兰



花

玫瑰



花

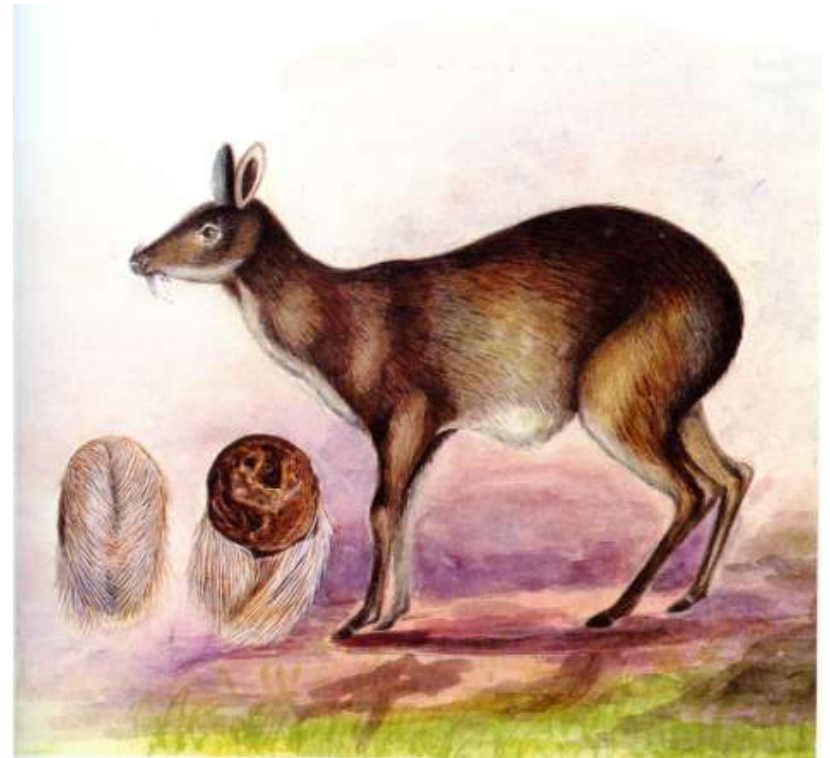
茉莉



好一朵美丽的茉莉花
好一朵美丽的茉莉花
芬芳美丽满枝桠
又香又白人人夸
让我来将你摘下
送给别人家
茉莉花呀茉莉花



动物香

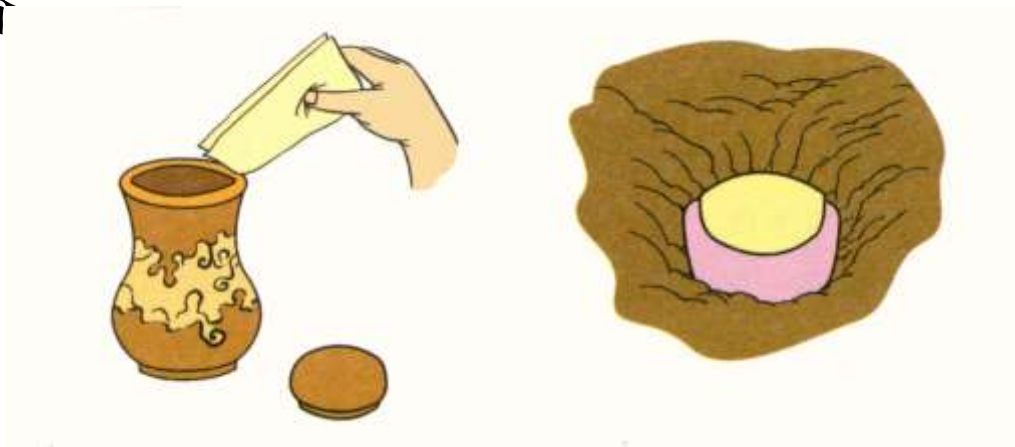


合香制香

香料修制



香窖



香粉是将香料研磨成粉末并直接使用的香形。往往不会经过燃烧或者熏焚，而是直接涂抹在身上或者和胭脂等化妆品混合使用。

线香：该香形状如线，呈极细的长条状，是以香料粉末调糊，枯燥定型而成。竖直燃烧的线香叫“立香”，横倒燃烧的线香叫“卧香”。在古代，线香不仅能够用来敬奉神明，还能够用于针灸医治，“线香点灸”即是中医医治的常用灸法。

塔香主要用于梵宇等宗教场所，其形如盘香，悬挂燃烧，垂挂如塔状，所以称为塔香。

盘香又被叫做“环香”，为螺旋形环绕的熏香，可挂起，或用支架托起熏烧，有些小型盘香也能够直接平放在香炉里使用。

香饼是将一种或多种香料磨成粉末后制成的饼状香。香饼既可直接燃烧，亦可隔火熏焚。燃烧时，因为着火面积大，所以香气比其他种类要浓郁。

香丸是将一种或多种香料磨制成粉后，制成的丸状香。多用于熏炉燃烧，也可做药用。如《红楼梦》中给宝钗看病的冷香丸，即是用白牡丹花、白荷花、白芙蓉花、白梅花花蕊和四季雨露制成。

香膏，又称“膏香”，将香料研磨呈细粉，再加入蜂蜜等膏状物混合而成。香膏经常被直接涂敷于肌肤，附着力较香粉强。

合香制香



百花图 (明) 鲁治



百花图 (明) 鲁治



香与宗教



名媛香风



吴友如画集

清潘振鏞仕女图

香囊



香囊结构图



冬暖夏凉



清陈枚月曼清游图





药食同香

清蒋莲老人赏花图



明陈洪绶调梅图



清陈枚月曼游园图



药食同香

rosemary



pimento



paprika



white pepper



caraway



mustard



cardamom



black pepper



cloves



pink pepper



coriander



fennel



药食同香

清宫香药



图1 水安息油、檀香油、丁香油、薄荷油、巴尔撒木油



图2 麝香



图3 樟脑



香药的古方今用



苏合香丸

苏合香 <small>一两</small>	龙脑 <small>一两</small>	麝香 <small>用天酒升一两</small>	安息香 <small>用天酒升一两</small>
青木香 <small>一两</small>	香附 <small>一两</small>	丁香 <small>一两</small>	白檀香 <small>一两</small>
熏陆香 <small>一两</small>	沉香 <small>一两</small>	荜茇 <small>一两</small>	白术 <small>一两</small>
诃黎勒 <small>一两</small>	朱砂 <small>一两</small>	乌犀屑 <small>一两</small>	

本方主治诸症，多因寒痰或秽浊，气逆神昏，蒙蔽清窍，扰乱神明所致。属于寒闭之证。方中苏合香、麝香、龙脑、安息香均为芳香开窍醒神之品。

藿香正气散

大腹皮 <small>一两</small>	白芷 <small>一两</small>	紫苏 <small>一两</small>	茯苓 <small>一两</small>
半夏曲 <small>一两</small>	白术 <small>一两</small>	陈皮 <small>一两</small>	厚朴 <small>一两</small>
苦桔梗 <small>一两</small>	藿香 <small>一两</small>	甘草 <small>一两</small>	

本方属治外感风寒，内伤湿浊之证而设立。方中藿香辛温，芳香，外散在表之风寒，内化脾胃之湿浊。紫苏、白芷辛香发散，外解风寒，兼化湿浊。

香飘喜悦

清苏六朋十八学士图轴



香具



博山炉



六朝青釉仿博山炉



错金铜博山炉



错金银竹节炉

宣德炉



清仿宣德炉

拟形炉

古



琴炉

故宫博物馆藏 《听琴图》



香盒




鼻烟壶




观众参观





【香之十德】

宋 黄庭坚

- 
- 其一 感格鬼神
 - 其二 清净心身
 - 其三 能拂污秽
 - 其四 能觉睡眠
 - 其五 静中成友
 - 其六 尘里偷闲
 - 其七 多而不厌
 - 其八 寡而为足
 - 其九 久藏不朽
 - 其十 常用无碍



谢谢!